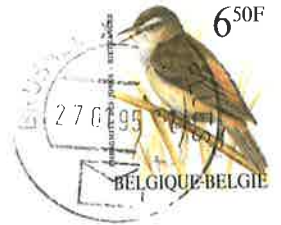
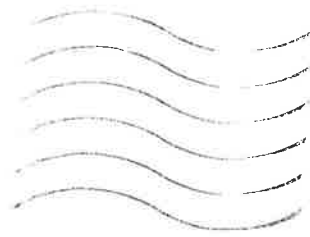


FERRO FLASH

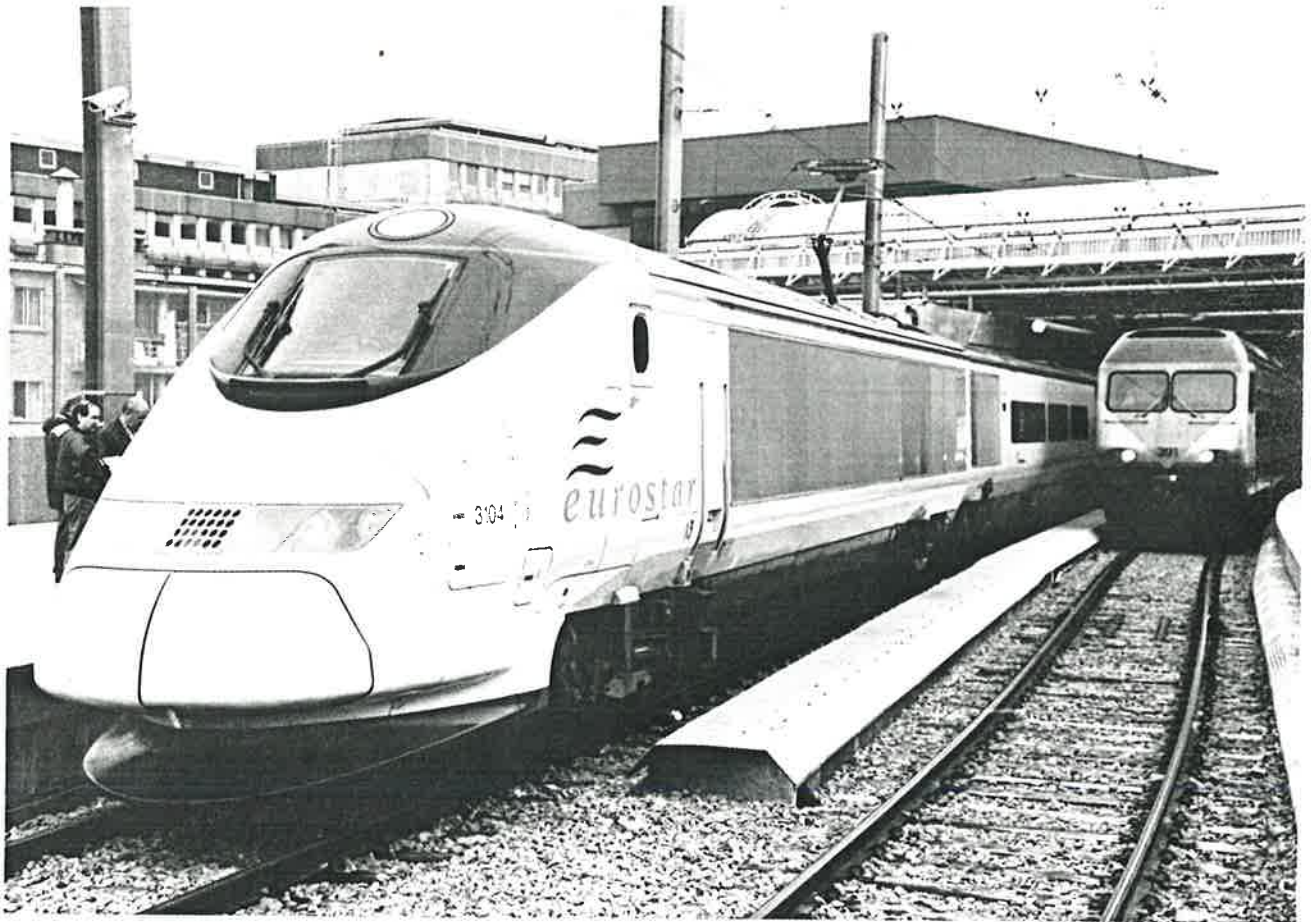
N°174
Janvier - février 1995

périodique bimestriel à taxe réduite
Bureau de dépôt : 1450 Chastre



Locomotion

Holle Eikaard 45
2550 Kontich



CLUB FERROVIAIRE DU CENTRE

Documentation
Modélisme
Informations ferroviaires

**Secrétariat Bruxelles
et
Relations publiques**

Michel Broigniez
Allée des Jonquilles, 18
1457 Walhain (Perbais)
Tél: 010/65.87.48

Secrétariat Centre

Henri HAUBE
Rue Docteur Grégoire, 51
7100 La Louvière

Comptes bancaires

Bruxelles : 068-2027267-91
Centre : 000-1560678-45

Les demandes de renseignements
et d'anciens FERRO-FLASH
se font auprès de votre secrétariat respectif.

Les changements d'adresse sont à faire
parvenir uniquement au secrétariat de Bruxelles.

Pour toute correspondance, prière de joindre
une enveloppe timbrée et auto-adressée.

Montant des cotisations

Membre avec service FERRO-FLASH :

BEF 700, -

Membre vivant sous le même toit qu'un
membre avec service FERRO-FLASH :

BEF 400, -
sans FERRO-FLASH

Membre bienfaiteur :

à partir de BEF 1000, -

Pour les moins de 18 ans, s'adresser au
secrétariat respectif

Les articles et photos pour parution dans
FERRO-FLASH sont à faire parvenir à votre
secrétariat respectif.

Les articles publiés n'engagent que la
responsabilité de leur auteur.

Les firmes et commerçants cités dans les
articles, ne le sont qu'à titre d'information.

Echange de revues inter-clubs

Les revues sont à faire parvenir à :

Mr. Pierre Hauteфин (Vice-président)
Rue Argentin, 1
7140 Morlanwelz

Sommaire

Editorial

par Michel Broigniez p. 3

Informations ferroviaires

Premier Eurostar commercial
par Henri Haube p. 4

Echos

Souvenirs d'une exposition
par Jacques Nicaise p. 7

Modélisme

Amélioration de la voiture Gril-Express
par Claude Bonaventure p. 8

Un peu de tourisme

Fascination des chemins de fer rhéthiques
par Guy Bridoux p. 12

Compte rendu

Renouvellement du comité du CFC (section Centre)
par Jean-Luc Francq p. 17

Animation en gare

Tramways de chez nous et d'ailleurs (6 novembre 1994) p. 10
Trains internationaux réels et miniatures (5 février 1995) p. 11

Divers

Bibliothèque du CFC p. 10
Ciné-gare : Les cassettes «cab ride» (3 février 1995) p. 10
A propos de la gare de Morlanwelz p. 16
Agenda p. 20

Photo de couverture : Journée «Portes ouvertes» à Bruxelles-Midi, le 11 novembre 1994. Des automotrices Break (AM 300) assuraient des navettes jusque Halle, pour montrer les divers chantiers en cours, pour le TGV, aux visiteurs (photo Guy Bridoux).

L'année 1994.
est morte,
vive 1995.

par Michel Broigniez

Chers membres, chers lecteurs,

Les comités de nos deux sections et moi-même vous présentons nos meilleurs voeux de santé, bonheur et prospérité pour l'année nouvelle.

J'espère que cette année 1995 verra la réalisation de nombreux projets tant à notre section «Centre» qu'à celle de «Bruxelles». Nos deux nouveaux comités auront du pain sur la planche, car en cet an de grâce 1995 notre club devrait fêter ses 20 ans d'existence. A ce propos... toute proposition sera la bienvenue ainsi que l'aide nécessaire à la réussite de cet événement.

De nombreux autres projets devraient pouvoir être concrétisés dans les mois à venir, mais sans la collaboration de chacun...

Espérons aussi que nos modèles tant désirés (AM, ou autres voitures K) voient le jour en 1995, mais pas tous à la fois quand même, car il faut bien ménager notre porte-monnaie.

Je me dois aussi de remercier ici tous les membres qui ont oeuvré, souvent dans l'ombre, afin que notre club vous offre un peu de détente en participant à nos réunions ou autres activités. Nous pouvons aussi, je le crois, être fier de notre revue qui la plupart du temps «tombe» dans votre boîte aux lettres dans les délais que ses concepteurs s'étaient fixés (du moins si la poste veut bien nous aider !). D'autres activités, comme une visite, un voyage, une conférence donnée par un spécialiste ou une petite «bouffe» sont autant d'activités qui demandent de la préparation et du temps. Merci encore à tous ceux qui les ont mises sur pied. Je leur souhaite bon courage en espérant qu'ils continuent dans la voie (ndlr : j'ai enfin pu la placer) qu'ils se sont tracée.

Bonne lecture à tous.

Lundi 14 novembre 1994 :

Premier Eurostar commercial.

Trajet Bruxelles-Midi - London Waterloo Station.

par Henri Haube

Il y avait eu l'inauguration du tunnel, l'inauguration de la relation Bruxelles-Londres par nos Souverains; c'était maintenant le tour des usagers d'inaugurer, ce 14 novembre 1994, la relation régulière Bruxelles-Midi - Londres Waterloo Station.

A notre arrivée dans le grand hall de Bruxelles-Midi, à 7.36 h, une grosse centaine de personnes se pressaient devant les portes du terminal Eurostar.

Deux minutes plus tard, les portes s'ouvraient.

Les premiers passagers réguliers de ce nouveau train se dirigeaient qui vers les guichets d'enregistrement, qui directement vers les portiques d'accès au salon d'attente; en effet, l'accès à cet endroit n'est possible que via le fameux portique (détection des métaux et passage des bagages au scanner).

Dans ce salon, les voyageurs pouvaient visiter l'exposition sur l'Eurostar et les trains à grande vitesse, prendre une collation; de plus, chacun recevait une rose jaune : sur tige pour les dames, à la boutonnière pour les Messieurs !

A 8.15 h, nous étions invités à gagner le quai d'embarquement n° 1 en empruntant pour ce faire un trottoir roulant. Une fois sur le quai, nous gagnons nos places situées à bord de la voiture n° 18.

A huit heures, vingt-sept minutes et cinquante-neuf secondes : le signal sonore de fermeture des portes retentit; 8.28 h : nous démarrons et quittons Bruxelles-Midi via Petite-Ile, Forest Voitures et Forest Midi, où nous empruntons la ligne 96 jusqu'à Halle, de là, nous gagnons Lille Europe, par la ligne 94. De Lille Europe jusqu'à Coquelles, notre vitesse sera de 300 km/h. A bord, l'ambiance est celle des grands jours, le personnel de train s'affaire auprès des passagers, répondant aux multiples questions et demandes de renseignements, passage du mini-bar en seconde classe, service à la place en première.

On se retrouve à la voiture-bar pour prendre un café, on discute avec les autres passagers; tant et si bien que l'on ne s'aperçoit même pas de la rentrée dans le



Journée «Portes ouvertes» à Bruxelles-Midi, le 11 novembre 1994 (photo Guy Bridoux)

tunnel dont nous ressortons après 20 minutes passées à 160km/h.

Nous atteignons Londres, c'est-à-dire le terminal Eurostar de Waterloo Station à 10.45 h GMT après avoir traversé la verdoyante campagne du Kent et les faubourgs du grand Londres.

Là, nous mettons à profit les quatre heures de liberté dont nous disposons pour faire un peu de tourisme sur White Hall et dans Saint James Park, ainsi que du shopping sur Piccadilly. D'où il nous faudra regagner la gare, au pas de course !

Nous embarquons dans l'Eurostar de 16.23 h, non sans avoir eu droit à une fouille en règle lors du contrôle de sécurité, en fait, c'est votre serviteur qui a subi cette fouille...

Nous occupons la voiture n° 15, deux par deux, en décalé, c'est à dire que nous sommes assis dans une rangée de sièges se suivant, ce qui laisse peu de place pour les longues jambes !

Le voyage de retour sera émaillé de trois arrêts : le premier avant le tunnel au terminal anglais pendant vingt minutes, le second dans le tunnel vingt minutes et le troisième après la sortie du tunnel, entre Coquelles et Lille quinze minutes nous arrivons donc à Bruxelles-Midi, avec 55 minutes de retard. Mais, rassurez-vous, la SNCB avait bien fait les choses, puisque toute une série de trains avaient été retenus pour permettre aux voyageurs de rentrer chez eux. De plus, les voyageurs s'étaient vu proposer le

remboursement du trajet aller simple Londres-Bruxelles. Quant à nous, nous reprîmes le train de 22.17 h pour La Louvière, assuré par une automotrice série 800; celle-ci nous paraissait bien sale, peu confortable, comparée à l'Eurostar.

Quelques considérations sur l'Eurostar :

L'Eurostar est un train de type TGV, mais construit au gabarit britannique. Pour des raisons de sécurité, il n'était pas possible de faire circuler deux rames TGV classiques accouplées : on a décidé de construire d'office des rames de 18 voitures encadrées de deux motrices.

Pour des raisons de maintenance, ou en cas d'urgence, chaque rame est sécable en deux demi-rames qui se composent de :

- une motrice
- cinq voitures de seconde classe offrant une capacité globale de 292 places (capacité totale en seconde pour la rame : 584 places)
- une voiture-bar/brasserie
- trois voitures de première classe, dont une avec un compartiment de service, offrant une capacité globale de 105 places (capacité totale en première pour la rame : 210 places).

La longueur hors-tout de la rame ainsi constituée atteint 393,72 mètres, la largeur des caisses étant limitée à 2,814 mètres. La masse totale en charge



Bruxelles-Midi, le 11 novembre 1994 (photo Guy Bridoux)

normale est voisine de 816.000 kg. Trente et une rames de ce type ont été commandées au consortium TMST dont font partie la BN et ACEC Transport.

Les moteurs de traction, de type triphasé asynchrone sont au nombre de douze, répartis en six bogies motorisés : deux sous chaque motrice, et un en dessous des remorques n° 1 et n° 18 qui suivent immédiatement les motrices.

Les rames sont prévues pour fonctionner sous 3 kV courant continu, 25 kV courant alternatif 50 Hz et 750 V courant continu (troisième rail en Angleterre). La puissance développée sous 25 kV/50 Hz atteint 12.200 kW; elle tombe à 5.700 kW sous 3 kV et s'effondre à 3.400 kW sous 750 V ! L'obtention de la grande vitesse dépend donc non seulement de l'infrastructure de la voie mais aussi du mode d'alimentation...

La complexité de l'équipement électrique des rames Eurostar n'est pas limitée aux courants forts assurant l'effort de traction. Elle est aussi l'apanage de la signalisation et plus généralement de ce qu'il est convenu d'appeler les courants faibles.

Sur le plan de la signalisation en cabine la rame doit être équipée pour travailler avec le système français TVM430 implanté sur les lignes nouvelles et dans le tunnel, mais aussi, pour les parcours en voie classique, avec le bon vieux crocodile, les balises TBL de la SNCB et celles dites AWS des BR. British Rail étudie pour sa future ligne nouvelle un système

dénommé ATP, les équipements électroniques qui remplissent d'ores et déjà quatre armoires ne sont pas prêts à se simplifier.

*Qui a jamais imaginé
la notion de standardisation
devait être un doux rêveur !*

Pour la desserte du Nord de Londres, pour des raisons de trafic et de longueur des quais, il avait été envisagé de rendre sécables, en opération, un certain nombre de rames en dotant les éléments centraux d'une cabine de conduite. En lieu et place de cette solution hybride, il a été jugé préférable par British Rail de commander sept rames de capacité réduite à quatorze caisses intermédiaires au lieu de dix-huit. Leur longueur est ainsi ramenée à 320 mètres et la capacité en voyageurs à $114 + 464 = 578$ places. Elles seront mises en exploitation en 1996.

L'entretien et la maintenance des rames sont assurés par les ateliers du Landy pour la SNCF, Forest Midi pour la SNCB et North Pole pour EPS, filiale de la British Rail.

A bord de l'Eurostar, si vous voyagez en première classe, vous aurez droit gratuitement au repas servi à la place, mais aussi à la presse quotidienne. On trouve une palette de journaux britanniques, le journal «De Standaard», «Le Figaro», mais aucun journal de la presse francophone belge : pourquoi ?

Cotisation 1995

Rappel pour les distraits

Si vous n'êtes pas en ordre de cotisation pour le 28 février au plus tard, ce numéro sera le **dernier** Ferro-Flash que vous recevrez.

Veuillez donc à vous mettre en règle de cotisation
afin de ne pas subir d'interruption
dans l'envoi de votre revue.

Merci de votre soutien.

Souvenirs d'une exposition

par Jacques Nicaise

Lors des week-ends des 19-20 et 26-27 novembre derniers a eu lieu à Tourinnes-la-Grosse, dans le cadre des fêtes de la Saint-Martin, une exposition intitulée «Livres animés et Trains miniatures». Ayant participé à cette exposition avec d'autres membres du CFC, nous croyons pouvoir tous dire que les trains miniatures furent très animés.

Notre rôle d'exposant nous permettant d'être de l'autre côté de la barrière, cela nous a permis de voir les grands yeux ébahis des enfants, l'intérêt à peine dissimulé des papas et des mamans se disant eux aussi... Regarde le long train, oh ! celui-là va vite,... quelle grosse locomotive,... tiens un train électrique,... et là derrière... le tram.

Ces réflexions me rappellent celles que je faisais ayant aussi douze à quatorze ans devant la grande vitrine du Bon Marché le long du Botanique. C'était tout juste après la guerre et les rames Märklin et Trix tournaient sans problème, commandées par un opérateur derrière une batterie impressionnante de «transformateurs». C'était l'époque reine du «trois rails», pas de «digital» ni de «cartes de canton», mais déjà des signaux et des blocks commandés par des relais électromagnétiques.

Je ne me souviens plus des opérateurs d'alors, mais les prestations et la maestria de celui qui opéra durant quatre jours à Tourinnes valaient la peine d'être vues. Chacun d'entre nous avait à cœur de fournir les explications demandées par l'un, par l'autre, par papa, par maman (eh ! oui) et plusieurs fois par des groupes de louveteaux.

A Tourinnes, ne roulait que du Belge : une type 12,



Affluence, le 27 décembre (photo A. Thonet - Van Doren)

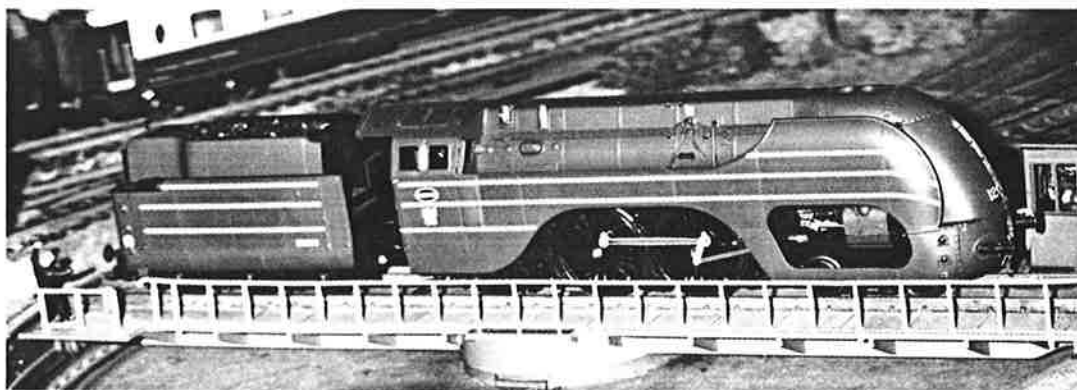
plusieurs type 1 dont une remarquable tout laiton, deux ou trois type 10, une type 57, une cavalcade vapeur, une automotrice postale «1935», du matériel SNCV, des rames CIWL... Ah ! si les voitures types K d'O.V.B. étaient sorties dans les délais,... la rétrospective eut été complète. Il y avait aussi un autorail double type 652 «Baume et Marpent» et un autorail type 653 dans sa livrée d'origine ivoire et bleu, et d'autres encore...

Je crois qu'avec des expositions du style «Tourinnes» nous pouvons transmettre aux jeunes le goût du train. De grâce, laissons un moment de côté notre rigueur de conformité aux normes, la conformité stricte aux échelles et présentons à ceux que cela intéresse un réseau fiable où il ne manquerait que ce que personne n'a jamais su rendre à l'échelle : l'odeur d'une gare !

Enfin, il faut remercier Monsieur Christian Belot l'animateur de l'école de Tourinnes qui a su faire de l'exposition un événement familial : des gens (adultes)

sont revenus le deuxième week-end avec leurs parents pour montrer au 1/87^e ce que ceux-ci avaient vécu à l'échelle 1/1.

**Tourinnes...
Terminus,
tout le
monde
descend.**



Virage d'une type 12

Amélioration de la voiture Gril-Express

par Claude Bonaventure

EUROSCALE nous gratifie depuis quelques temps de modèles «belgicisés» en séries limitées sur base de l'assortiment de grands constructeurs tels que JOUEF, RIVAROSSA, etc.

Merci à EUROSCALE d'avoir, dans ce cadre, sorti la voiture *Gril-Express* de la SNCF dans sa version provisoire SNCB. Elle nous permet ainsi de l'incorporer dans des rames internationales telles que l'IRIS et l'EDELWEISS.

Il est à noter que la voiture *Gril-Express* ne mesure que 24,5 m, au même titre que d'autres voitures «grandes lignes» de la SNCF telles les UIC «Y», et les USI, qui circuleront bientôt sous le pavillon de la SNCB.

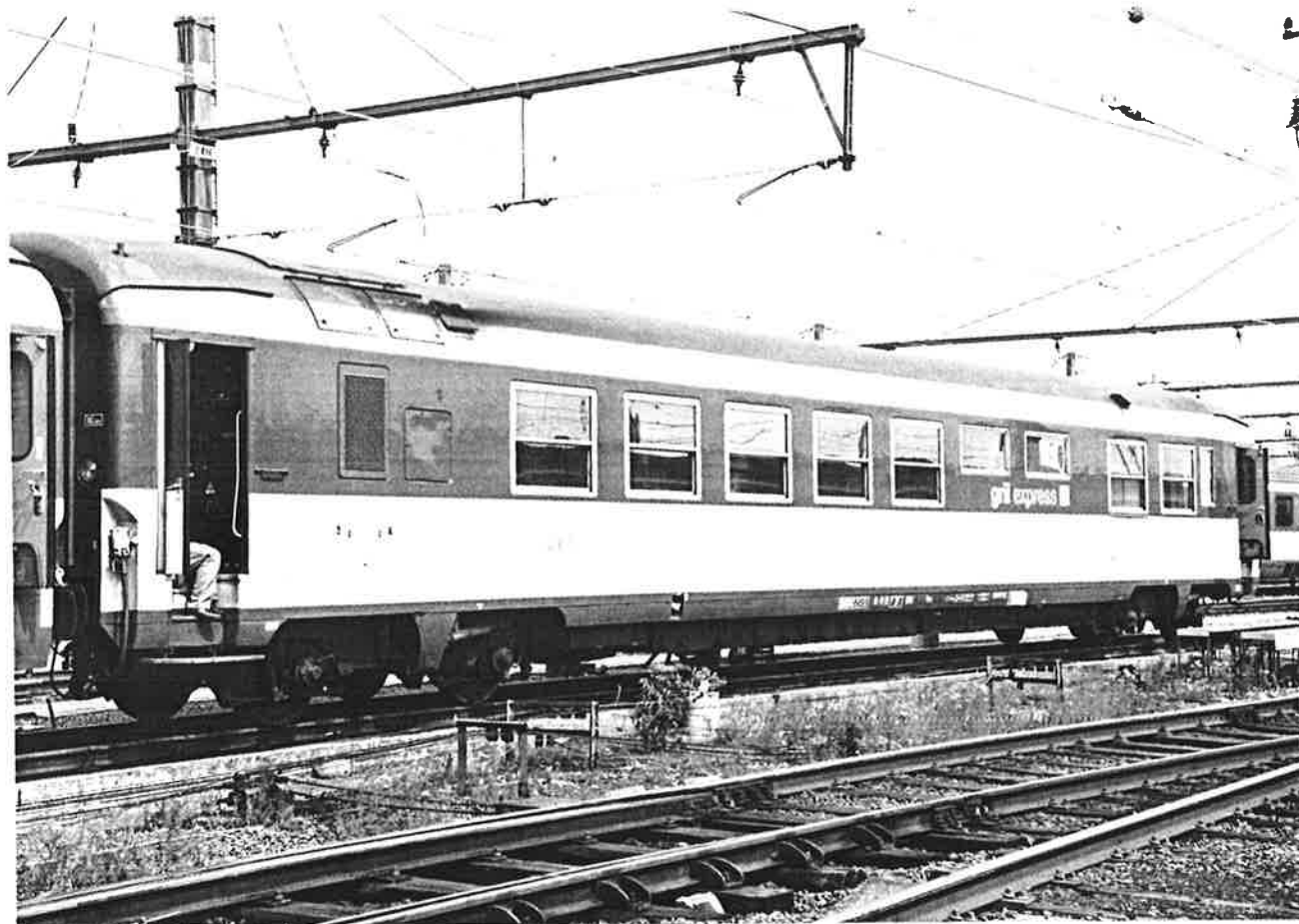
Elle est donc plus courte que les UIC «X» et «Z», dont les «EUROFIMA» bien connues, qui atteignent 26,4 m.

Malgré cela, il manque 6 mm au modèle JOUEF pour être exactement à l'échelle du 1/87^e. Dès lors qu'elle est physiquement plus courte, cette différence ne devrait pas choquer au sein d'une rame composée de voitures de 26,4 m.

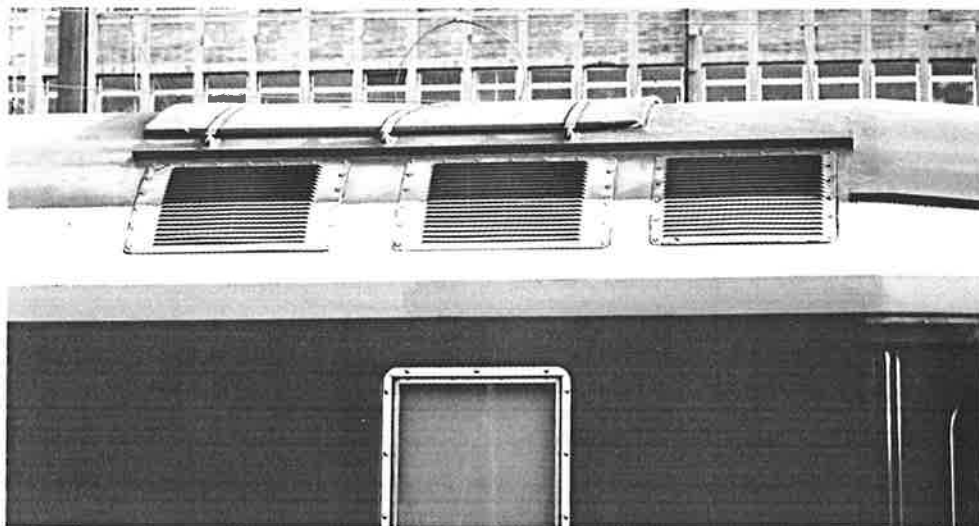
Les pointilleux remarqueront d'ailleurs que la belle «série 20» de ROCO qui s'impose en tête des rames vers la Suisse n'a pas toutes ses cotes exactes non plus.

Si nous ne pouvons corriger la longueur du véhicule, nous pouvons par contre améliorer la toiture qui, à l'examen, se révèle tout à fait incorrecte. JOUEF, sur le modèle de base, aurait pu mieux faire !

Je vous propose donc d'améliorer sensiblement l'aspect de ce modèle en procédant comme suit, et en vous aidant autant que possible de quelques photos :



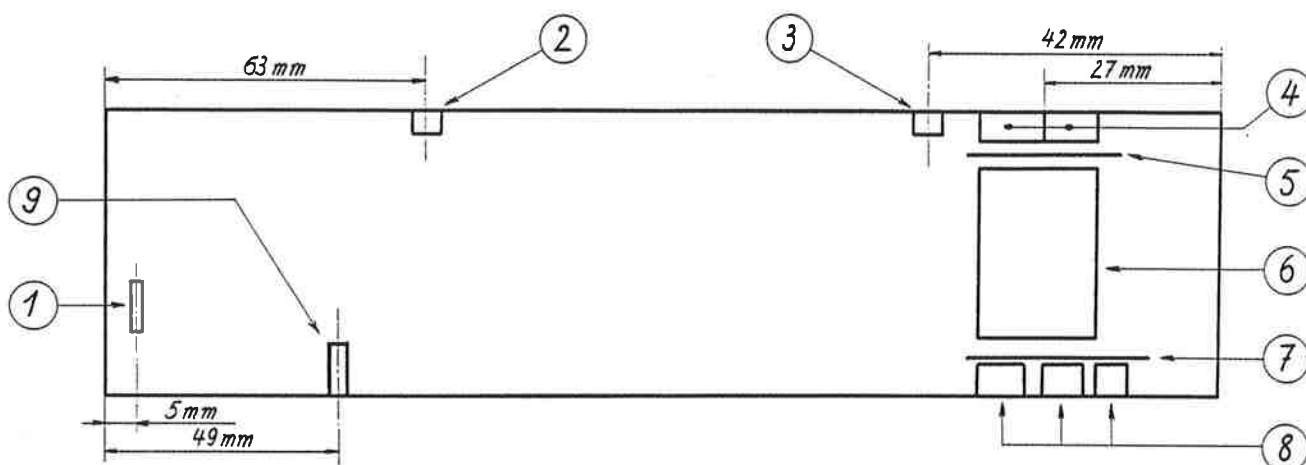
Voiture Gril-Express à Forest-Voiture (les repères 2, 3, 4, 5 et 6 sont visibles)



Gros plan sur les repères 6, 7 et 8

Emplacement et dimensions des pièces à réaliser :

Repère	Longueur	Largeur	Epaisseur	Diamètre	Remarque
1	6	2	0,3		
2	3,5	3,5	0,4		
3	6	4	0,4		
4	8,5	8			légère gravure au X Acto
5	17			0,4	
6	18	15	0,5		
7	22			0,4	
8	6,4	6			grille de série 23 (Jocadis) coupée en trois
9	9	3,5			éclisse plastique Fleischmann



1. Araser toutes les proéminences du toit du modèle
2. Refaire toutes les pièces rapportées sur le toit en plasticarte ou en matériau équivalent suivant le tableau de la page 9.
3. Coller les pièces sur le toit suivant le croquis
4. Repeindre la toiture (Humbrol 27, par ex.)
5. Peindre les portes d'abouts (Humbrol 132, par exemple)

Si vous désirez, comme moi, mettre cette voiture en fin de convoi lorsque la composition de la rame le justifie, vous pouvez y ajouter des LED's rouges. J'ai

opté pour une alimentation par pile embarquée et j'ai doté la voiture d'un minirupteur discret.

Pour la composition des rames l'on peut se référer entre autres aux articles de Jean-Luc Wyns (Ferro-Flash n° 165 et 169 en particulier), tout en tenant compte des écarts possibles vis-à-vis de la composition standard.

J'ai noté notamment, au passage à Ottignies, les 4 et 7 janvier 1994, tractée par une série 20 :

une I4A9 (SNCB) + deux Corail B11 (SNCF) + une Eurofima A9 (SNCF) + une Gril-Express (SNCB).

Animation en gare du 6 novembre : Tramways de chez nous et d'ailleurs.

Beau succès de foule pour cette dernière grosse activité de 1994.

Comme prévu, des représentants de Tram 2000, de l'ASVi, nous avaient fait l'honneur de leur présence...

Le Mupdofer nous avait confié plusieurs séries de leurs photos : quasiment toutes furent vendues.

Simon, «le mage du tram» avait aussi répondu présent. Enfin, Monsieur Witmeur présenta ses modèles vicinaux qu'il produit et commercialise.

Du tram sur le réseau : projet réalisé, grâce au concours de Jean-Marie Boone, Jean Pierre Hoven et Marc Pater.

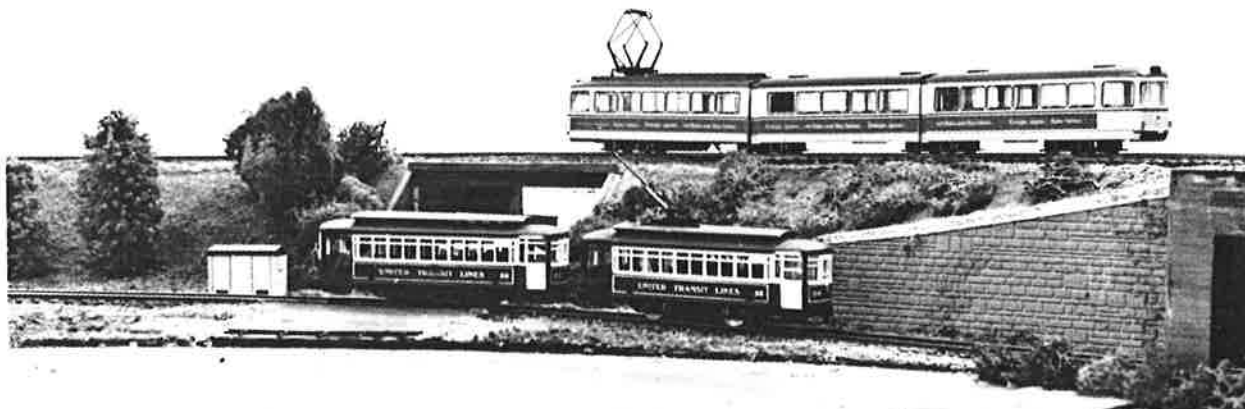
Bravo et merci à tous...

Les activités consacrées aux trams semblent avoir un réel succès chez nous; à l'initiative de Monsieur Guilleray, nous serions heureux d'organiser un «forum du vicinal».

Date retenue :

le dimanche 4 juin.

Wait and see...



Des croisements intercontinentaux sur le réseau HO

Bien que nous prévoyions toujours des réunions bibliothèque à la place Caffet, nous nous devons de vous prévenir que les travaux routiers ne sont toujours pas terminés !

Pour éviter tout problème, les nouveaux livres et les dernières revues sont disponibles à la Gare musée.

Si vous désirez un ouvrage particulier : un coup de téléphone au responsable qui veillera à ce que celui-ci soit disponible à la gare lors de la réunion suivante.

Bibliothèque

Ciné-Gare de février : Les cassettes «cab ride»

L'article paru dans la Nouvelle Gazette et publié dans le dernier Ferro-Flash ne laisse personne indifférent semble-t-il (notamment Michel Broigniez). Cette activité avait été prévue initialement le vendredi 2 décembre; elle a été reportée afin que tous les intéressés puissent y participer, notamment le journaliste. *Chacun fourbit ses arguments pour le vendredi 3 février.*



Trois-Vierges : la 5505 en tête d'un international; celui-ci comporte deux voitures suisses en provenance de l'Edelweiss, à destination de Maestricht, via Liège (janvier 1991 - photo Jean-Luc Francq)

**Animation en gare du 5 février 1995 :
Trains internationaux réels et miniatures.**

Les responsables du CFC Centre vous invitent bien cordialement à cette journée : films, photos, diapos, informations diverses et, bien sûr, présentation et circulation de ces prestigieuses rames à l'échelle.

Nos vitrines et nos réseaux sont fin prêts pour accueillir vos modèles.

Comme à l'habitude, possibilité de restauration.

Nous comptons nous associer aux festivités prévues par le Cercle d'Histoire et de folklore, le samedi 8 avril 1995, à l'occasion de la seconde parution du livre :

«Haine St Pierre noeud ferroviaire du Centre»

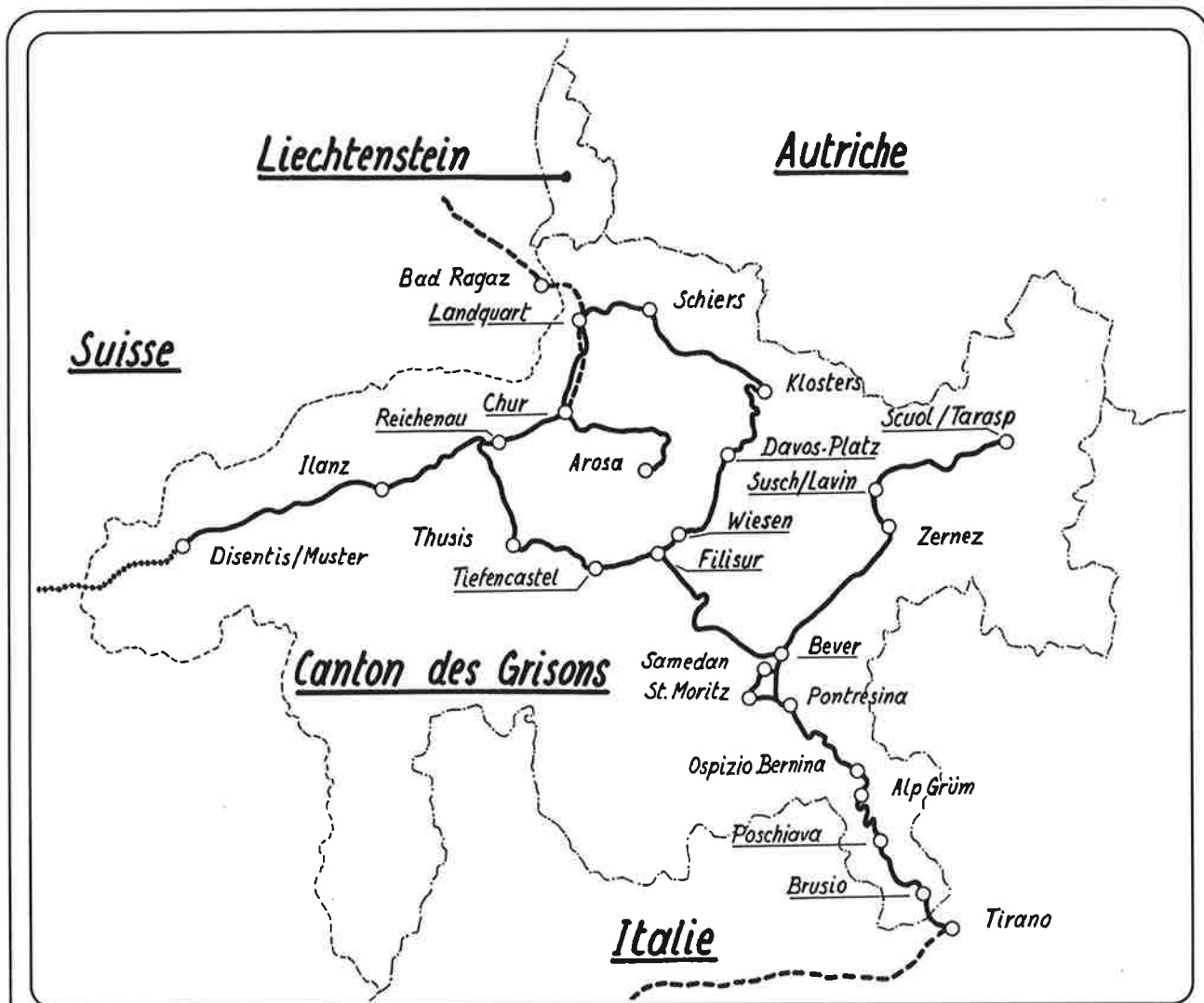
*Cependant, nous avons à déplorer, le mois de décembre dernier, le décès de l'auteur,
Monsieur Paul Vanbellinghen*

Fascination des chemins de fer rhétiques

par Guy Bridoux

Ne croyez pas votre serviteur subitement frappé de grandiloquence hors de propos : il s'agit du titre du programme de découverte des chemins de fer rhétiques et de la région des *Grisons* tel que le propose un hôtel de *Davos*.

Ce programme d'une semaine, proposé trois ou quatre fois l'an, comporte en fait six journées pleines dont trois sont consacrées à la découverte des principales lignes du réseau : le Glacier-Express (jusqu'à *Andermatt*, empruntant donc un tronçon à crémaillère



Le canton des Grisons est avec ses 7.113 km² le plus grand canton de la Suisse et celui dont la densité de la population est la plus faible. Il se trouve au sud-est de la Suisse : il est bordé par l'Autriche à l'est et l'Italie au sud.

Son réseau de chemin de fer est à voie métrique et se déploie sur une longueur totale de quelque 395 km (115 tunnels et 485 ponts totalisant respectivement quelque 38,6 et 12 km) : ce sont les Chemins de Fer Rhétiques qui exercent une fascination toute particulière sur les amateurs que nous sommes.

Dans le schéma ci-dessus, les lignes des Chemins de Fer Rhétiques figurent en traits pleins, les lignes à voie normale (CFF et FS) en traits interrompus et la ligne du Furka Oberalp vers *Andermatt* en pointillé.



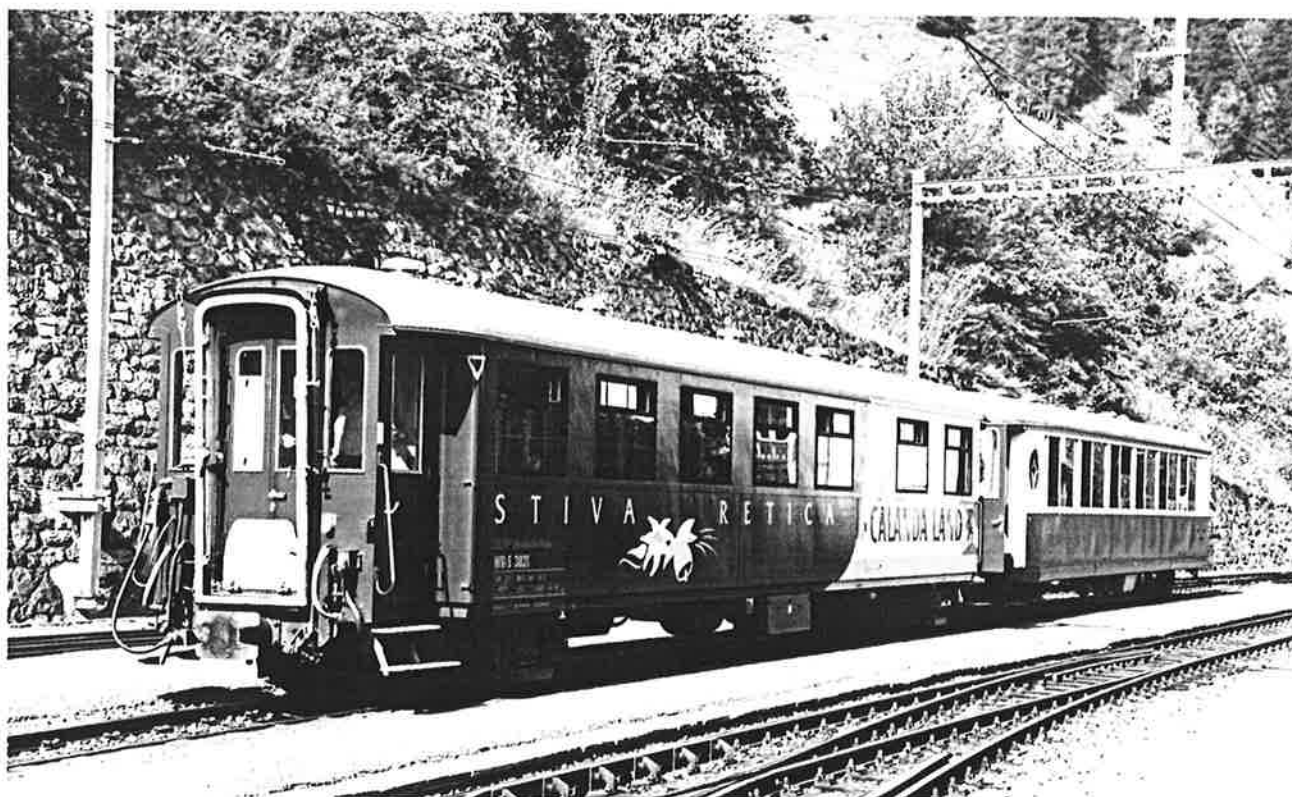
Le viaduc de Wiesen entre Davos et Filisur.

du Furka Oberalp), le Bernina-Express (jusque *Tirano*, en Italie) et l'Engadine-Express de *Scuol* à *Saint-Moritz*. Les trois autres jours, c'est essentiellement à pied que l'on aborde la découverte de sites merveilleux, d'ouvrages d'art, des tunnels de l'*Albula*, l'une de ces promenades étant complétée par la visite des ateliers centraux implantés à *Landquart*, une autre étant agrémentée d'un barbecue dans un endroit de rêve pour les photographes.

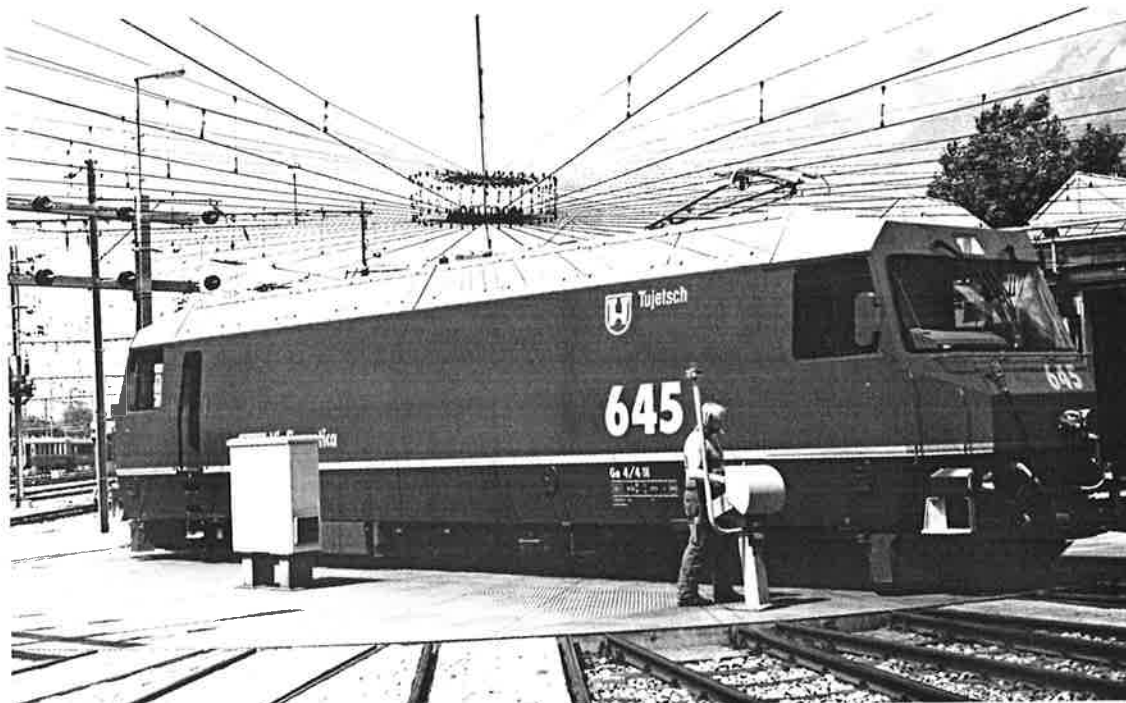
Il s'agit, à vrai dire, d'une semaine d'immersion complète dans les RhB, car avant le départ, ou après le retour de l'excursion du jour, il est loisible de s'intéresser au réseau LGB implanté dans le jardin de l'hôtel, d'admirer les vitrines et le réseau Bemo de l'hôtelier, ou de regarder l'un des programmes «vidéo» projetés quotidiennement dans un coin du bar pour introduire le programme du lendemain.

Au terme de ce périple, il n'y a guère que 20 km des lignes des RhB qui n'ont pas été parcourus, c'est dire à quel point le programme a été étudié pour donner un aperçu complet de ce réseau.

Les déplacements ferroviaires sont effectués à bord d'une voiture réservée affrétée par l'hôtel, qui passe de train en train avec une rapidité de manoeuvre qui laisse pantois. Sur certains trajets, dépendant des circonstances, la voiture habituelle est remplacée par une voiture-restaurant



Le bar Stiva Retica et sa voiture Pulmann d'accompagnement en cours de manoeuvre à Filisur.



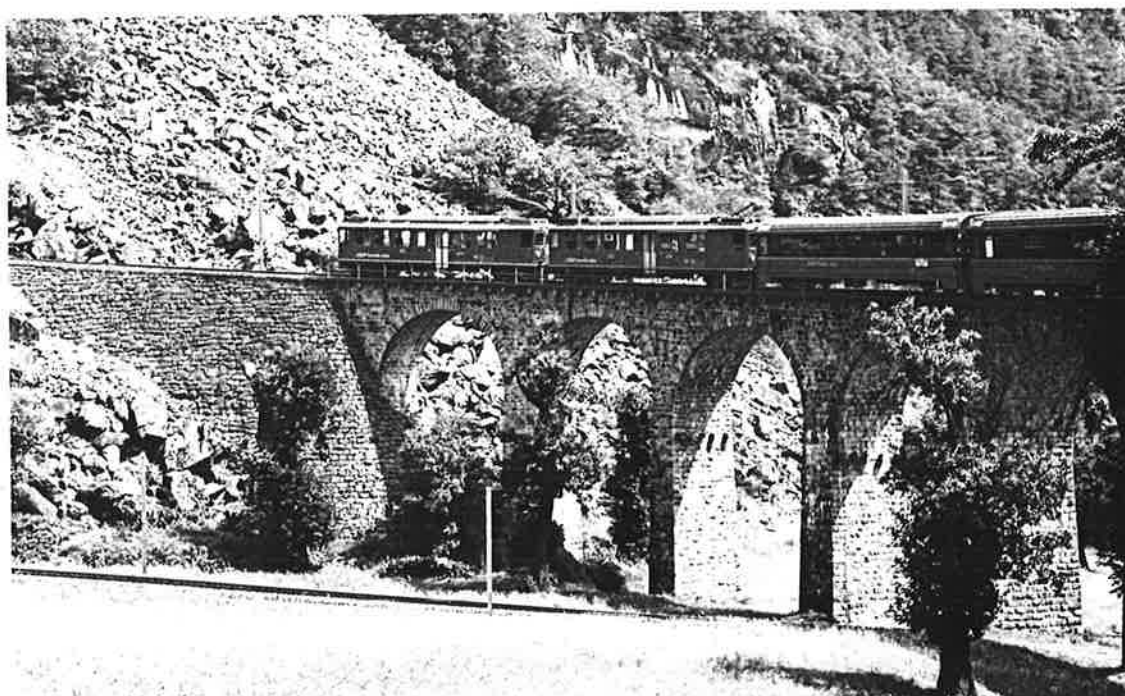
La nouvelle Ge 4/4 III n° 645 sur le pont tournant de Landquart.

(retour du Glacier-Express), par une voiture-salon ancienne, par la nouvelle voiture-bar Stiva-Retica (Engadine-Express), voire même par une baladeuse découverte.

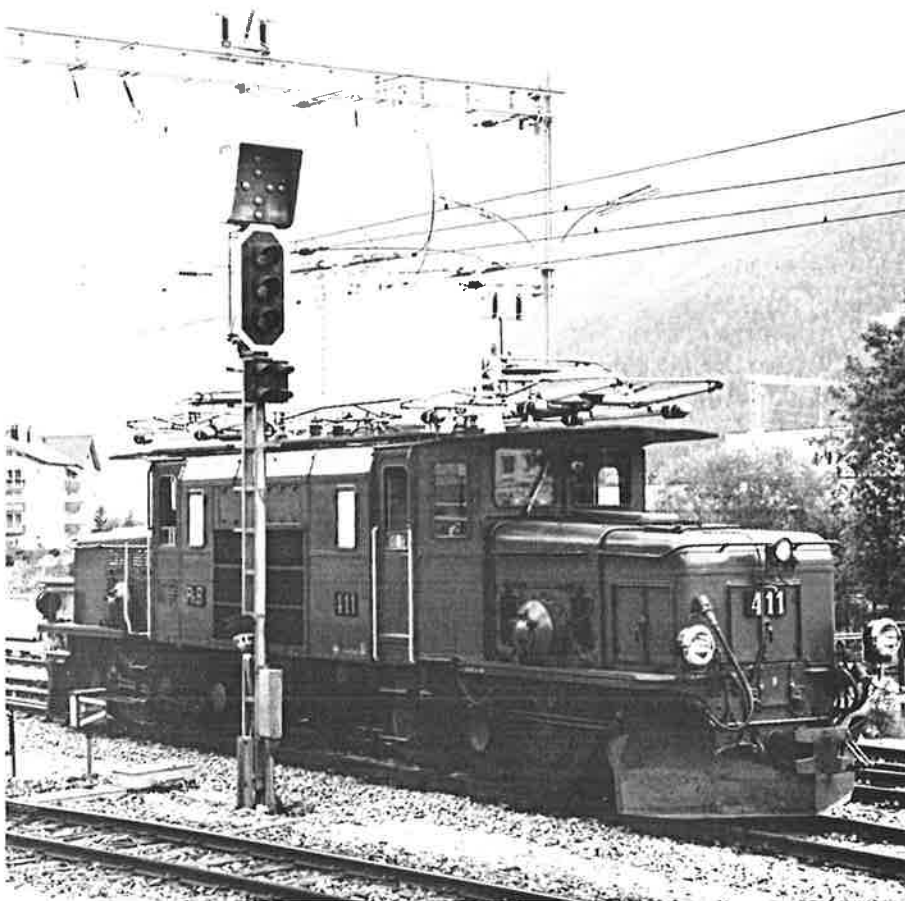
Les multiples trajets effectués et les nombreuses manoeuvres de correspondance, notamment à *Filisur*, furent l'occasion de rencontrer tous les types de matériel en usage sur les chemins de fer rhétiques, des mythiques «crocodiles» aux récentes Ge 4/4 III.

En ce qui concerne le matériel remorqué «voyageurs» les véhicules les plus intéressants se rencon-

trement sur le «Glacier-Express», qu'il s'agisse des nouvelles voitures panoramiques ou du nouveau restaurant à double caisse. La plus originale est sans conteste la voiture-bar Stiva-Retica mise en service à l'été 94 : dans un chaudron d'une ancienne voiture-salon, les RhB ont construit un chalet suisse, qui sentait encore bon le bois frais. Une réserve toutefois : la stabilité des tabourets tripodes n'est pas toujours compatible avec les virages serrés de la ligne : il ne faut pas perdre de vue qu'aux RhB le rayon de courbure minimal est de 100 m. Bref, il faut s'accrocher et munir les verres d'un dessous antidérapant.



Le Bernina Express sur le viaduc de la rampe hélicoïdale de Brusio.

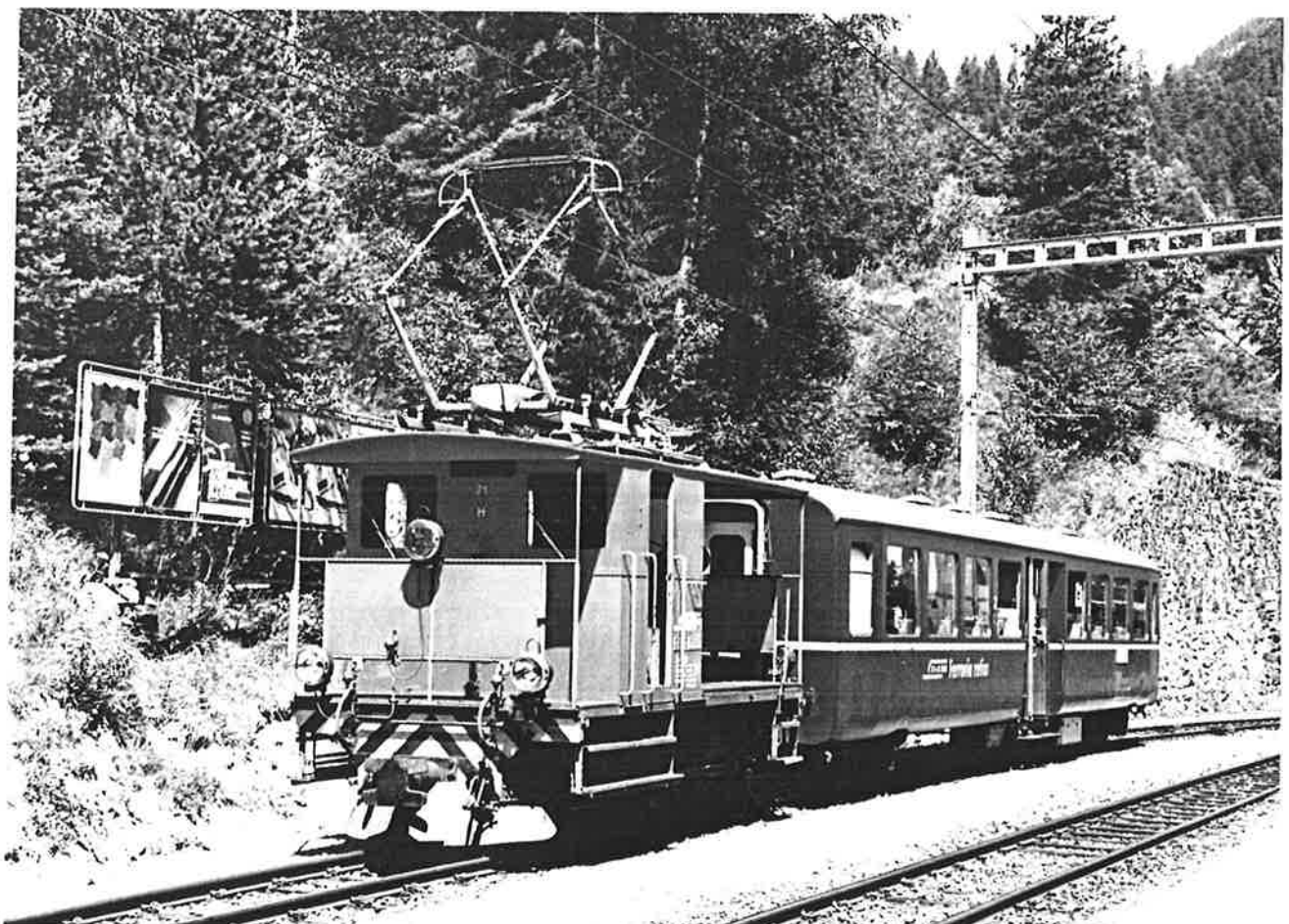


La crocodile Ge 6/6 n° 411 en gare de Samedan.

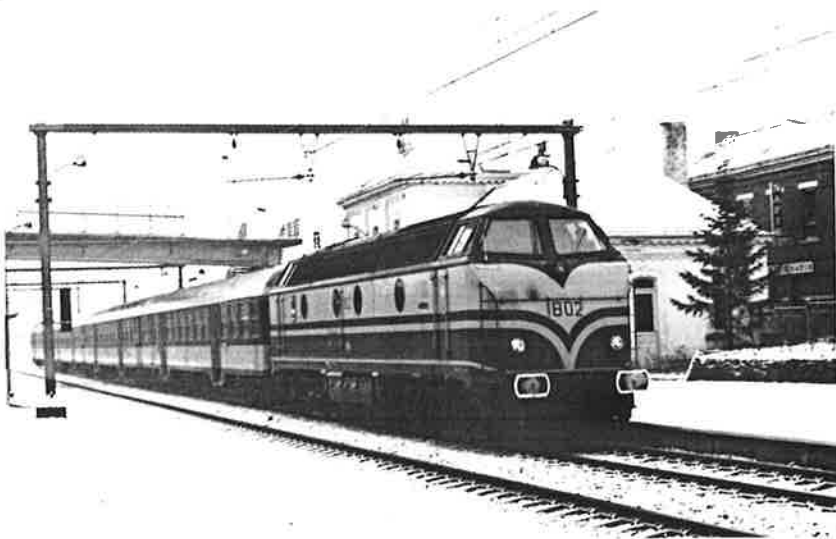
Un détail, trivial sans doute, ce véhicule est dépourvu de W.C. Qu'à cela ne tienne, l'on nous a ajouté une voiture-salon pour ce seul usage !

Le matériel remorqué «à marchandises» est lui aussi varié à souhait. Divers wagons couverts standards servent de support publicitaire parmi lesquels, noblesse oblige, un Bemo.

*Sur tous les plans
ce fut
une
expérience
enthousiasmante !*



La voiture spéciale de l'hôtel Stolzenfels en cours de manoeuvre à Filisur.



Luxembourg-Blankenberge express à Morlanwelz.

**Passage exceptionnel, un dimanche
neigeux, d'un train international
à Morlanwelz (par Jean-Luc Francq).**

A remarquer, le bâtiment voyageurs qui a depuis subi d'importantes transformations : la partie comportant deux étages a disparu : il ne reste que l'aile, aménagée comme salle des guichets et salle d'attente, mais qui ne fut utilisée que très peu de

temps... dire, un «ancien» de l'école qui savait comment s'y prendre...

Maintenant, dans la fougue et l'inconscience de leur jeunesse, garçons et filles, négligeant la passerelle, traversent les voies un peu n'importe comment, risquant à tout moment l'accident lors du passage d'un IC.

Alors, vraiment opportune, la suppression du personnel à la gare de Morlanwelz ?

Actuellement, Morlanwelz est un simple point d'arrêt.

N'est-ce pas là une erreur ?

En effet, cette gare était fréquentée surtout par les étudiants des nombreuses écoles de la «cité des Normaliens». On ne risquait aucun incident lors de la présence du «chef de gare» en place : ce dernier, de sa voix puissante - et avec l'accent bien de chez nous - avait vite fait de remettre de l'ordre parmi la jeunesse estudiantine sur les quais; c'était aussi, il faut le



La 26101, à hauteur de la cabine de Quiévrain, fait le plein avec la collaboration active des pompiers, le 11 septembre 1994 (photo Guy Bridoux)

Renouvellement du comité du CFC (section Centre).

par Jean-Luc Francq

Samedi 10 décembre 1994

Assemblée générale

Présents :

Jean-Marie Boone, Guy Bridoux, Arlette et Michel Broigniez, Philippe Dartevelle, Emile Dubois, Jean-Luc Francq, Serge Gailliez, Henri Haube, Pierre et Pierre-Marie Hautefin, Jacques Lechien et son épouse, Philippe Marchal, Marc Pater, Raphaël Renuart, André Samson, Thierry Tricot, Frank Wéry.

Excusés :

Richard Debliquit, Patricia Francq, Jean-Pierre Hoven.

Valeur de la réunion :

Question est posée de savoir si cette réunion est statutaire ou non. La majorité des personnes présentes répond affirmativement. Afin de travailler avec la rigueur souhaitée, les statuts seront disponibles au local, de plus leur parution est prévue dans le Ferro-Flash.

Renouvellement du comité

Président :

Pierre a remis sa démission à ce poste; néanmoins il se met bien volontiers à la disposition du futur président. Actuellement personne ne se propose à ce poste.

Vice président :

Résultat pratique de ce qui est dit plus haut : Pierre Hautefin propose sa candidature à cette fonction; l'assemblée accepte.

Treasorier :

Philippe Marchal présente sa démission; Patricia Francq - De Nutte propose ses services. L'épouse de Jean-Luc, que tous connaissent déjà pour ses talents culinaires, a déjà exercé cette fonction dans une autre association. Sa candidature est acceptée.

Secrétaire :

Henri Haube garde son mandat, mais aimerait être secondé, vu son horaire de travail.

Secrétaire adjoint :

Jean-Luc Francq se propose à seconder notre ami Henri...

En conclusion :

Quatre personnes pour cinq postes... Richard Debliquit aimerait s'impliquer plus dans la vie du club... Jean-Luc Francq accepterait éventuellement la place de président, tout en faisant remarquer que ses fonctions de bibliothécaire et d'animateur à la gare l'empêcheront de représenter le CFC là où c'est nécessaire.

Sagement, l'assemblée ne prend aucune décision, mais attend la prochaine réunion pour déterminer les postes et les responsabilités de chacun.

Programme des animations en gare :

5 février :

Trains internationaux réels et modèles réduits.

5 mars :

Carnaval local; la gare est inaccessible.

2 avril :

Présentation du livre «J'étais machiniste» de Monsieur Henri Scaillet.

7 mai :

Modélisme : le PC rail de BUSCH.

2 juillet :

Période de vacances; idée de dernière minute : un «mini voyage» (ASVi, MTUB...) suivi du barbecue sur le quai.

6 août :

Même situation qu'en juillet.

3 septembre :

Forum du Vicinal; activité proposée par Mr Guilleray.

1er octobre :

Les 20 ans du C.F.C.

5 novembre :

Les locos Diésel série 59; activité proposée par Frank et Thierry.

3 décembre :

Marc Pater lance l'idée d'un dimanche réservé aux enfants : invitations au niveau des écoles, film de circonstance, présence de Saint-Nicolas... une idée séduisante...

Pour chacune de ces activités, les contacts seront pris par Jean-Luc suivant les idées et conseils des participants à la réunion.

Un effort réel sera consenti au niveau de la publicité, qui doit être à la hauteur des efforts réalisés pour la mise sur pied de ces animations; pas de «complexe d'infériorité».

On tiendra compte aussi des erreurs commises, notamment lors de l'exposition «Voies Parallèles».

Des activités sont gardées «en réserve».

Le train et la bande dessinée : cela demande une préparation longue et minutieuse.

Organisation d'une bourse : là aussi, on se donne une année pour mettre cette activité sur pied...

Henri nous rappelle que son ami Abel est toujours d'accord de préparer une exposition de peinture.

Enfin, André Samson déplore qu'on ait oublié son animation consacrée au «trans-gabonais» (!) Nous gardons cette idée en réserve, comme l'exposition consacrée au «Bavarois époque I» chère à Raphaël et Cie - animation qui permettrait de déguster une excellente choucroute... Même chose pour une nuit du film ferroviaire fantastique.

Les ouvertures du vendredi :

Comment meubler les vendredis ? Outre des circulations régulières sur le réseau :

La bibliothèque :

En attendant la possibilité de retourner au moins une fois par mois dans notre local place Caffet, les nouveautés sont laissées à la disposition des membres.

Le Ciné-Gare :

Il faudra établir un programme annuel et le faire publier en tant qu'activité culturelle. Une liste de films disponibles sera mise à la disposition des habitués du vendredi, pour établir un choix définitif.

Soirées dias ou vidéo :

Nous disposons du matériel nécessaire...

Travaux de modélisme, mini-bricolages :

Pierre propose aussi de menus travaux d'initiation à l'électronique; certains membres, en effet, sont demandeurs. A noter que, cette idée est valable aussi pour un dimanche, où aucune grosse activité est prévue...

Présentation de nouveautés :

Pierre est chargé de présenter les nouveautés qu'il a reçues une fois par mois.

Voilà de quoi rendre les vendredi soirs des plus intéressants !

Travaux dans la gare :

On se rend compte qu'il faudrait disposer d'un écran dans la salle de projection. Plusieurs solutions sont envisagées. En fin de compte, on opte pour un écran fixe constitué de deux panneaux rigides soigneusement rejointoyés. Du travail en perspective pour notre ami Jean-Marie Boone.

Certains travaux de rénovation sont nécessaires dans nos locaux. Jean-Luc est chargé de prendre contact avec les services communaux concernés.

Travaux sur le réseau :

Les responsables du réseau envisagent de gros travaux électriques et électroniques. Il leur est demandé de déterminer le coût de ces grands travaux nécessaires, qui doivent de toute façon être réalisés, avant d'aborder le ballastage des voies et le décor.

Matériel offset :

Nous disposons toujours d'un matériel offset inutilisé depuis belle lurette. Décision est prise de vendre ce matériel aux meilleures conditions.

Le prochain rendez-vous est fixé au vendredi 6 janvier à 20.30 h.

A l'ordre du jour :

- Attribution des postes
- Répartition des tâches.
- Peaufinage du programme.

Vendredi 6 janvier 1995

Réunion du comité

Présents :

Jean-Marie Boone, Richard Debliquit (qui dut malheureusement nous quitter en cours de réunion), Patricia et Jean-Luc Francq, Serge Gailliez, Henri Haube, Pierre Hauteфин, Raphaël Renuart.

Excusés :

Jean-Pierre Hoven et Marc Pater.

A noter :

La présence de trois nouveaux membres bien décidés à participer à la vie du club: Philippe Darteville, Jean-Claude Delauw et Pierre... qui à omis de me rappeler son patronyme !

Fête de l'Epiphanie :

Nous n'avons pas manqué à la tradition de partager la galette des rois ! Les héros du jour : Philippe et Serge.

Mais revenons aux choses sérieuses.

Formation du comité :

Président :

Jean-Luc Francq
Avenue Churchill, 18
7140 Morlanwelz
Tél. 064/44.25.71

Vice-présidents :

Pierre Hauteфин
Rue Argentin, 1
7140 Morlanwelz
Tél. 064/44.99.60

Richard Debliquit
Rue Saint-Donat, 28
7110 Houdeng-Goegnies
Tél. 064/21.18.81

Secrétaire :

Henri Haube
Rue Docteur Grégoire, 51
7100 La Louvière

Trésorière :

Patricia Francq - De Nutte
Avenue Churchill, 18
7140 Morlanwelz
Tél. 064/44.25.71

Responsables réseaux :

SERGE GAILLIEZ

RAPHAEL RENUART

FRANK WERY

Commissaires :

Jean-Marie Boone

Marc Pater

A noter que cette liste n'est pas limitative; tous ceux qui désirent mettre leur savoir-faire au service du CFC et qui sont prêts à mettre la main à la pâte sont les bienvenus.

Petit commentaire à la lecture de cette liste : le comité s'est quelque peu étoffé c'est nécessaire au vu des nombreuses activités à la gare qui sont prises en charge par des responsables dont le temps libre est limité...

Répartition des responsabilités :

ou projet de répartition des tâches c'est à l'usage que tout cela se peaufinera.

Par ordre alphabétique :

Jean-Marie Boone :

«Préparateur-technicien» aménagements et entretien des locaux. Préparation des activités.

Richard Debliquit :

Responsable des rapports avec les diverses administrations (commune, accises, Sabam...). Responsable des journées «vapeur vive» à Houdeng.

Jean-Luc Francq :

Responsable de la bibliothèque. Coordonnateur des activités de la Gare-Musée. Agent de liaison avec la section Bruxelles pour l'élaboration du Ferro-Flash.

Patricia Francq-De Nutte :

Trésorière. Coordonnatrice des activités à la Gare-Musée, repas, sorties organisées.

Serge Gailliez :

Responsable réseaux (électronique).

Henri Haube :

Secrétariat du club, «boîte aux lettres» de l'association. Responsable des rapports avec les autres club ferroviaires et la SNCB.

Pierre Hauteфин :

Responsable modélisme. Coordonnateur des activités du CFC.

Marc Pater :

«Préparateur-technicien» aménagements et entretien des locaux. Préparation des activités.

Raphaël Renuart :

Responsable réseaux. Coordonnateur des travaux.

Frank Wéry :

Responsable réseaux.

Représentation du club :

Cette tâche sera prise en charge par Henri, Jean-Luc, Pierre ou Richard, selon leurs possibilités.

Accueil des visiteurs et des membres :

Nous sommes tous responsables de cette «charge» humaine et conviviale.

Ce tableau n'a rien de définitif...

Situation financière :

Le passage de témoin entre Philippe Marchal et Patricia Francq s'est fait sans aucune difficulté, grâce au travail clair et soigné réalisé par le trésorier sortant. Grand merci, Philippe pour une tâche ingrate menée à terme avec une diligence remarquable; merci aussi pour les travaux «d'intérêt général» réalisés dans nos différents locaux ! Bon vent pour tes activités futures.

Notre situation financière est habituelle en début de saison : nous attendons l'arrivée des cotisations de 1995 !

Patricia remercie les membres qui ont déjà versé leur écot pour 1995; du coup, les responsables présents s'acquittent de «leur dette», pour être remerciés de vive voix, sans doute...

Notre trésorière dresse un tableau des prévisions pour 1995.

Les dépenses :

Les dépenses ordinaires :

- les dépenses inhérentes à l'occupation des locaux (chauffage, éclairage, assurances diverses.
- la participation du CFC Centre à l'édition du Ferro-Flash.

Les dépenses extraordinaires :

Il s'agit surtout des travaux à réaliser sur le réseau HO qui a déjà coûté «un os» en 1994. Il est vrai que l'équipement électronique du réseau, équipement coûteux, conditionne toute la suite des travaux.

Raphaël se charge de faire un projet pour 1995. Les travaux seront échelonnés, suivant les rentrées d'argent.

Les recettes :

Les cotisations :

Il faut «encourager» les membres à payer en 1995 d'abord en insistant sur le fait que la réception des prochains Ferro-Flash est soumise à ce paiement. Ensuite en rappelant les avantages : accès au club, à la bibliothèque, réception du journal, accès gratuit ou remise substantielle lors des activités (animation en gare, ciné gare, repas, voyages...).

Chacun doit être un «ambassadeur» du club et encourager amis, connaissances... à se faire membre.

La vente des livres :

Henri, pour le «kiosque» et Jean-Luc pour la bibliothèque sont chargés de relever tout ce qui est destiné à la vente et il y a de quoi !

Dans le prochain Ferro-Flash, vous trouverez une liste des livres ou revues disponibles. De plus, Pierre propose d'organiser une «mini brocante» place Cafet, histoire d'évacuer (le mot n'est pas trop fort) le matériel inutile accumulé chez nous.

Publicité, membres d'honneur, livret publicitaire :

Diverses possibilités sont envisagées pour faire rentrer de l'argent en caisse.

Rien ne presse et nous donnons le temps d'envisager ces différentes pistes...

Rappel de l'assemblée :

Les participants ont reçu un bilan financier de la caisse «bar, ouvertures, animations». Que retenir de cette feuille ? Que les animations s'autofinancent et prennent même en charge des «menues dépenses», petits travaux, la publicité, voire même les Ferro-Flash spéciaux.

Activités :

Confirmation du programme établi lors de l'assemblée générale. Nous avons reçu de bonnes nouvelles quant à la possibilité de garer du matériel sur la voie longeant le quai.

Prochaine réunion :

Aucune date n'a été fixée : nous comptons sur les réunions informelles du vendredi. En cas de nécessité les responsables seront convoqués notamment avant les grosses activités.

Réunion libre

ne signifie pas que
le désœuvrement
est de rigueur :

circulations sur les circuits
(vous pouvez apporter vos
rames...), petits travaux,
films vidéo gardés en ré-
serve, dias... sont prévus
pour meubler agréablement
nos soirées...

Le CFC Centre vend du matériel offset.

Celui-ci est visible à la
gare musée, lors des réu-
nions hebdomadaires et
mensuelles.

Nous rendons visite

à la section de Bruxelles
le samedi 18 mars :
détails dans l'Agenda

Manifestations - Bourses - Expositions - Activités

Cette liste est non exhaustive. Ni le CFC, ni la «rédaction» ne peuvent être tenus pour responsables d'erreurs qui se seraient éventuellement glissées dans cet agenda. Pour tout renseignement relatif aux activités mentionnées, nous vous renvoyons aux différentes associations et organisations concernées.

Vendredi 27 janvier
de 19.30 à 22 h

CFC

Club ferroviaire du Centre
Section du Centre

Réunion Gare Musée

Projection de diapos ou vidéo

Gare musée de Haine-Saint-Pierre
Rue de la Station
Haine-Saint-Pierre (B)

Renseignements :
Jean-Luc Francq 064/44.25.71

Vendredi 3 février
de 19.30 à 22 h

CFC

Club ferroviaire du Centre
Section du Centre

Ciné - Gare

*Pour ou contre les cassettes
«CAB RIDE»*

Gare musée de Haine-Saint-Pierre
Rue de la Station
Haine-Saint-Pierre (B)

Renseignements :
Jean-Luc Francq 064/44.25.71

Vendredi 10 février
de 19.30 à 22 h

CFC

Club ferroviaire du Centre
Section du Centre

Réunion Place Caffet

Bibliothèque

Gare musée

Réunion libre

Renseignements :
Jean-Luc Francq 064/44.25.71

Vendredi 27 janvier
de 20 à 23 h

CFC

Club ferroviaire du Centre
Section de Bruxelles

Réseau de FSR

Gare de Schaerbeek

Responsable : Pierre Cooreman

On travaille

Renseignements :
Gilbert Collin 02/770.45.20 en soirée

Dimanche 5 février
à partir de 9 h

Rail miniature hutois

**Bourse d'échanges
Trains voitures jouets**

Salle communale des fêtes
avenue Beaufort, 2
Ben-Ahin (B)
entre Huy et Andenne (N. 90)

Renseignements :
085/71.33.43 ou 085/23.21.11 en soirée

Vendredi 17 février
de 19.30 à 22 h

CFC

Club ferroviaire du Centre
Section du Centre

Réunion Gare Musée

Réunion libre

Gare musée de Haine-Saint-Pierre
Rue de la Station
Haine-Saint-Pierre (B)

Renseignements :
Jean-Luc Francq 064/44.25.71

Dimanche 29 janvier
de 9 à 13 h

Hoeseltse treinclub

Bourse d'échanges

Trains et accessoires

Cultureel Centrum
Hoeselt (B)

Renseignements :
089/41.53.72

Dimanche 5 février
de 10 à 18 h

CFC

Club ferroviaire du Centre
Section du Centre

Animation en gare

*Les trains internationaux
réels et miniatures*

Gare musée de Haine-Saint-Pierre
Rue de la Station
Haine-Saint-Pierre (B)

Renseignements :
Jean-Luc Francq 064/44.25.71

Samedi 18 février
de 14 à 18 h

CFC

Club ferroviaire du Centre
Section de Bruxelles

Réseau de FSR

Gare de Schaerbeek

Responsable : Guy Tyteca

On roule - Brocante

Renseignements :
Gilbert Collin 02/770.45.20 en soirée
Michel Broigniez 010/65.87.48

Dimanche 29 janvier
de 11 à 16 h

Adler

Modellspielzeugmärkte

Bourse d'échanges

Kon.-Adenauer-Haus
F.-Ebert-Allee 73-75
Bonn

Renseignements :
02103-51133 ou 0203-746327

Mardi 7 février
de 20 à 23 h

CFC

Club ferroviaire du Centre
Section de Bruxelles

Réseau de FSR

Gare de Schaerbeek

Responsable : Gilbert Collin

On roule

Renseignements :
Gilbert Collin 02/770.45.20 en soirée
Michel Broigniez 010/65.87.48

Dimanche 19 février
de 11 à 16 h

Adler

Modellspielzeugmärkte

Bourse d'échanges

Messe Congress Center West
Rheinsäle
Köln (D)

Renseignements :
02103-51133 ou 0203-746327

Dimanche 19 février
à partir de 8 h
Bourse «en tout genre»
Shopping Center
Woluwé-Saint-Lambert

Dimanche 10 février
de 9 à 14 h
**Internationale train en
autobourzen**

Zaal Sint-Josef
Dalhiastraat 23
Wommelgem (B)
Renseignements :
Marseloo 03/231.64.17
Van Kerkhove
03/774.13.05 ou 03/774.50.98

Vendredi 24 février
de 19.30 à 22 h
CFC
Club ferroviaire du Centre
Section du Centre
**Réunion Place Caffet
Bibliothèque**
**Gare-musée
Réunion libre**

Renseignements :
Jean-Luc Francq 064/44.25.71

Vendredi 24 février
de 20 à 23 h
CFC
Club ferroviaire du Centre
Section de Bruxelles
Réseau de FSR
Gare de Schaerbeek
Responsable : Roger Lefrancq
On travaille
Renseignements :
Gilbert Collin 02/770.45.20 en soirée
Michel Broigniez 010/65.87.48

Vendredi 3 mars
de 19.30 à 22 h
CFC
Club ferroviaire du Centre
Section du Centre
Ciné - Gare
Renseignements :
Jean-Luc Francq 064/44.25.71

Les 3 (de 17 à 20 h),
4 et 5 mars (de 10 à 18 h)
MTD
Modelbouw en treinclub Deurne
Modelbouwtentoonstelling
Zaal Vlaamse Beurs
Vlaamse Kaai 83
Antwerpen (B)
Renseignements :
03/324.61.39

Dimanche 5 mars
de 9.30 à 16.30 h
Cercle ferroviaire de
Stiring-Wendel
Bourse d'échanges

Au Cosec
Rue Bizet
Stiring-Wendel (F)
Entrée : 10 FF
Renseignements :
87.85.88.16

Mardi 7 mars
de 20 à 23 h
CFC
Club ferroviaire du Centre
Section de Bruxelles
Réseau de FSR
Gare de Schaerbeek
Responsable : Pierre Cooreman
On roule
Renseignements :
Gilbert Collin 02/770.45.20 en soirée
Michel Broigniez 010/65.87.48

Vendredi 10 mars
de 19.30 à 22 h
CFC
Club ferroviaire du Centre
Section du Centre
Réunion Gare Musée
**Réunion spéciale pour
compenser la fermeture
du 5 mars**
Nouveautés ferroviaires
**livres et modèles réduits
projection de dias
possibilité de petite
restauration.**
Gare musée de Haine-Saint-Pierre
Rue de la Station
Haine-Saint-Pierre (B)
Renseignements :
Jean-Luc Francq 064/44.25.71

Dimanche 12 mars
de 9 à 13 h
T.H.T.
Train hobby trains
Bourse d'échanges
**Trains miniatures - Accessoires -
Photos - Cartes postales - Livres**
Zaal Star
N. De Brauwerstraat 19b
Vilvoorde (B)
Entrée : 50 BEF
Renseignements :
Asbl Train Hobby Trains,
Harenssteenweg 494,
02/251.54.96 - 02/252.03.19

**Comité de la section
"Centre"
et
Responsables des réseaux**

Jean-Marie Boone
Commissaire

Richard Debliequit
Vice-président

Responsable des rapports avec
les administrations et de l'organisation
des journées Vapeur vive

064/21.18.81
Rue Donat, 28
7110 - Houdeng-Goignies

Jean-Luc Francq
Président de la section Centre
Responsable des Animations en gare
et de la bibliothèque

064/44.25.71
Avenue Churchill, 18
7140 - Morlanwelz

Patricia Francq - De Nutte
Trésorière
064/44.25.71
Avenue Churchill, 18
7140 - Morlanwelz

Serge Gailliez
Responsable des réseaux

Henri Haube
Responsable des rapports avec les
autres associations, du fichier
des membres et du secrétariat
064/22.51.23
Rue Docteur Grégoire, 51
7100 - La Louvière

Pierre Hauteфин
Vice-président
Responsable modélisme
064/44.99.60
Rue Argentin, 1
7140 - Morlanwelz

Marc Pater
Commissaire
064/28.31.57
Rue Henri Léonard, 50
7170 - La Hestre

Raphaël Renuart
Responsable des réseaux

Frank Wéry
Responsable des réseaux

Vendredi 17 mars
de 19.30 à 22 h

CFC

Club ferroviaire du Centre
Section du Centre

**Réunion Gare Musée
Réunion libre**

Gare musée de Haine-Saint-Pierre
Rue de la Station
Haine-Saint-Pierre (B)

Renseignements :

Jean-Luc Francq 064/44.25.71

Samedi 18 mars
de 14 à 18 h

CFC

Club ferroviaire du Centre
Section de Bruxelles

Réseau de FSR

Gare de Schaerbeek

Responsable : Gilbert Collin

On roule - Brocante

Visite de la section Centre

Départ de La Louvière-Sud : 13.08 h

Arrivée à Schaerbeek : 14.08 h

Départ de Schaerbeek : 17.34 h

Arrivée à La Louvière-Sud : 18.36 h

Renseignements :

Gilbert Collin 02/770.45.20 en soirée

Michel Broigniez 010/65.87.48

Jean-Luc Francq 064/44.25.71

Dimanche 19 mars
à partir de 8 h

Bourse «en tout genre»

Shopping Center
Woluwé-Saint-Lambert

Vendredi 24 mars
de 19.30 à 22 h

CFC

Club ferroviaire du Centre
Section du Centre

Réunion Place Caffet

Bibliothèque

Gare musée

Réunion libre

Renseignements :

Jean-Luc Francq 064/44.25.71

Vendredi 24 mars
de 20 à 23 h

CFC

Club ferroviaire du Centre
Section de Bruxelles

Réseau de FSR

Gare de Schaerbeek

Responsable : Jean-Pierre Tramasure

On roule

Renseignements :

Gilbert Collin 02/770.45.20 en soirée

Michel Broigniez 010/65.87.48

Dimanche 26 mars
à partir de 9.45 h

ECMA

Brussels Euro-rail

**Bourse du train miniature
et accessoires**

Woluwe Shopping Center
Woluwe-Saint-Lambert (B)

Entrée : 100 BEF

Renseignements :

02/778.92.23

Vendredi 31.3.95
de 19.30 à 22 h

CFC

Club ferroviaire du Centre
Section du Centre

Ciné - Gare

Renseignements :

Jean-Luc Francq 064/44.25.71

Dimanche 2 avril
de 10 à 18 h

CFC

Club ferroviaire du Centre
Section du Centre

Animation en gare

**Présentation du livre
«J'étais Machiniste»
de Monsieur Henri Scaillet**

**Rien que de la vapeur
dans les vitrines
et sur les réseaux
films de circonstance...
Possibilité
de petite restauration.**

Gare musée de Haine-Saint-Pierre
Rue de la Station
Haine-Saint-Pierre (B)

Renseignements :

Jean-Luc Francq 064/44.25.71

Mardi 4 avril
de 20 à 23 h

CFC

Club ferroviaire du Centre
Section de Bruxelles

Réseau de FSR

Gare de Schaerbeek

Responsable : Roger Lefrancq

On roule

Renseignements :

Gilbert Collin 02/770.45.20 en soirée

Michel Broigniez 010/65.87.48

Dimanche 16 avril
à partir de 8 h

Bourse «en tout genre»

Shopping Center
Woluwé-Saint-Lambert

**Comité de la section de
Bruxelles
et
Responsables de FSR**

Guy Bridoux

Coordinateur revue

02/374.88.93

Electronique, voitures ex-DB,
nouveauautés sur le marché du train miniature

Michel Broigniez

Président de la section de Bruxelles

010/65.87.48

Chemins de fer suisses
(CFF, RhB, FO, BLS)

Gilbert Collin

Responsable du réseau FSR

02/770.45.20 en soirée

Electricité, électronique

Pierre Cooreman

Responsable du local FSR

02/460.13.40

Electricité, électronique, informatique

Roger Lefrancq

Responsable du local FSR

02/523.15.97

Jean Mathurin

Trésorier de la section de Bruxelles
à contacter lors des réunions

Tout ce qui a rapport avec la quincaillerie
(visserie, outillage, etc...)

Jean-Pierre Tramasure

Responsable pour les expositions

010/41.54.91 - 02/516.94.73

Atelier de modélisme,
alimentation mixte 2 et 3 rails,
prêt de documentation

Guy Tyteca

Responsable du local FSR

067/67.02.46

Chemins de fer à voie étroite (Europe et
USA), LGB, HOm,
vapeur vive (voie de 600 mm)

Jean-Luc Wyns

Responsable du local FSR

02/428.95.88 en soirée

Réglementation SNCB, CFL,
matériel SNCB